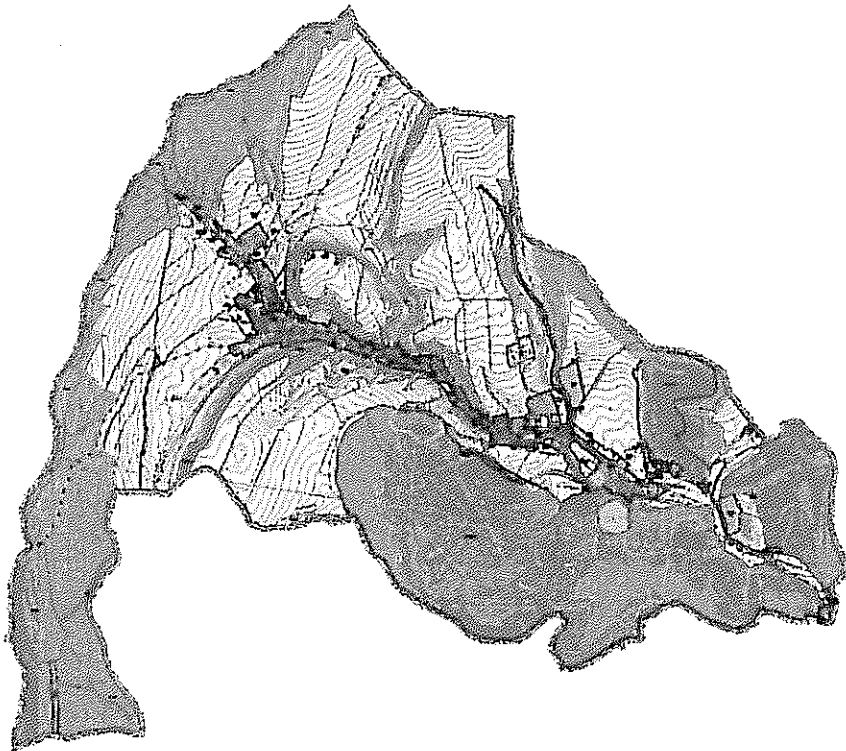


**SURPMO**  
a.s.  
PROJEKTOVÉ STŘEDISKO  
HRADEC KRÁLOVÉ

# ÚZEMNÍ PLÁN ADRŠPACH

KRÁLOVÉHRADECKÝ KRAJ  
OKRES NÁCHOD



## TEXTOVÁ ČÁST

Říjen 2010

**Objednatel:** Obec Adršpach  
Královéhradecký kraj

**Pořizovatel:** Městský úřad Broumov  
Královéhradecký kraj

**Zhotovitel:** SURPMO, a. s.  
Projektové středisko Hradec Králové



**Vedoucí projektant akce:** Ing. arch. Alena Koutová

**ZPRACOVATELSKÝ TÝM**

**urbanismus, koordinace:** Ing. arch. Alena Koutová  
Ing. arch. Miroslav Baťa  
Ing. arch. Václav Kout  
Mgr. Ludmila Hovorková

**doprava:** Ing. Josef Smíšek

**ekologie, ochrana ZPF a PUPFL:** RNDr. František Bárta  
Ing. Květoslav Havlíček  
Mgr. David Šebesta

**vodní hospodářství:** Ing. František Weisbauer

**energetika:** Vlastimil Kašpar  
Aleš Vondráček

**telekomunikace:** Vlastimil Kašpar

**digitální zpracování:** Vladimír Kraus  
Michal Pešl  
Mgr. Vít Andrejs

**technické zajištění:** Pavla Spišáková

## OBSAH ELABORÁTU

### I. ÚZEMNÍ PLÁN

I.1. Textová část ... společný svazek s částí II.1. elaborátu

#### I.2. Grafická část

I.2.a. Výkres základního členění	1 : 5 000
I.2.b.1. Hlavní výkres	1 : 5 000
I.2.b.2. Výkres technické infrastruktury	1 : 5 000

### II. ODŮVODNĚNÍ ÚZEMNÍHO PLÁNU

II.1. Textová část ... společný svazek s částí I.1. elaborátu

#### II.2. Grafická část

II.2.a. Koordinační výkres	1 : 5 000
II.2.b. Výkres širších vztahů	1 : 50 000
II.2.c. Výkres předpokládaných záborů půdního fondu	1 : 5 000

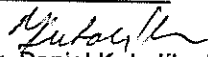
### ÚZEMNÍ PLÁN ADRŠPACHU

č.j. MUBR 1739/2007/ÚP

Vydal: **Obec Adršpach**  
**Horní Adršpach 128**  
**549 52 Horní Adršpach**

opatřením obecné povahy -" Územní plán Adršpachu "  
usnesením zastupitelstva obce č. 9/2010 ze 12.10.2010

Nabytí účinnosti : **9.11.2010**

  
Ing. Daniel Kubalík - MěÚ Broumov  
vedoucí úřadu územního plánování

<b>OBSAH TEXTOVÉ ČÁSTI:</b>
-----------------------------

**I.1. TEXTOVÁ ČÁST ÚZEMNÍHO PLÁNU**

I.1.a) Vymezení zastavěného území	6
I.1.b) Koncepce rozvoje území obce, ochrany a rozvoje jeho hodnot	7
I.1.c) Urbanistická koncepce včetně vymezení zastavitelných ploch, ploch přestavby a systému sídelní zeleně včetně vymezení ploch a koridorů územních rezerv a stanovení možného budoucího využití, včetně podmínek pro jeho prověření; vymezení ploch, ve kterých je prověření změn jejich využití územní studií podmínkou pro rozhodování	9
I.1.d) Koncepce veřejné infrastruktury, včetně podmínek pro její umístování	12
I.1.e) Koncepce uspořádání krajiny, včetně vymezení ploch a stanovení podmínek pro změny v jejich využití, územní systém ekologické stability, prostupnost krajiny, protierozní opatření, ochrana před povodněmi, rekreace, dobývání nerostů	15
I.1.f) Stanovení podmínek pro využití ploch s rozdílným způsobem využití s určením převažujícího účelu využití (hlavní využití), popřípadě podmíněně přípustné využití těchto ploch a stanovení podmínek prostorového uspořádání, včetně základních podmínek ochrany krajinného rázu	18
I.1.g) Vymezení veřejně prospěšných staveb, veřejně prospěšných opatření, staveb a opatření k zajišťování obrany a bezpečnosti státu a ploch pro asanaci, pro které lze práva k pozemkům a stavbám vyvlastnit	30
I.1.h) Vymezení dalších veřejně prospěšných staveb a veřejně prospěšných opatření, pro které lze uplatnit předkupní právo	30
I.1.i) Počet listů územního plánu a počet výkresů k němu připojené grafické části	30

**II.1. TEXTOVÁ ČÁST ODŮVODNĚNÍ ÚZEMNÍHO PLÁNU**

II.1.a) Vyhodnocení koordinace využívání území z hlediska širších vztahů v území, včetně souladu s územně plánovací dokumentací vydanou krajem	32
II.1.b) Údaje o splnění Zadání	33
II.1.c) Komplexní zdůvodnění přijatého řešení a vybrané varianty, včetně vyhodnocení předpokládaných důsledků tohoto řešení, zejména ve vztahu k rozboru udržitelného rozvoje území	34
II.1.d) Informace o výsledcích vyhodnocení vlivů na udržitelný rozvoj území spolu s informací, zda a jak bylo respektováno stanovisko k vyhodnocení vlivů na životní prostředí, popřípadě zdůvodnění, proč toto stanovisko nebo jeho část nebylo respektováno	71
II.1.e) Vyhodnocení předpokládaných důsledků navrhovaného řešení na zemědělský půdní fond a pozemky určené k plnění funkce lesa	73

## **I.1. TEXTOVÁ ČÁST ÚZEMNÍHO PLÁNU**

## I.1.a) Vymezení zastavěného území

Územní plán Adršpach (ÚP) přebírá hranice zastavěného území (ZÚ) z platné ÚPD a doplňuje je ve smyslu § 58 zákona č. 183/2006 Sb., o územním plánování a stavebním řádu (stavební zákon) k 15. 6. 2010.

ZÚ je vymezeno ve výkrese grafické části Návrhu ÚP:

I.2.a. Výkres základního členění území	1 : 5 000
I.2.b.1. Hlavní výkres	1 : 5 000

## **I.1.b) Koncepce rozvoje území obce, ochrany a rozvoje jeho hodnot**

### **KONCEPCE ROZVOJE ÚZEMÍ OBCE**

---

Územní plán vytváří územně technické podmínky pro všestranný rozvoj obce, a tím trvale podporuje stabilizaci trvale žijících obyvatel při koordinaci s hodnotami území.

Návrhem koncepce ÚP nedochází ke změně významu a funkce obce Adršpach ve struktuře osídlení.

Územní plán respektuje dosavadní urbanistickou koncepci. Navrhované zastavitelné plochy navazující převážně na zastavěné území obce a respektují osu zastavěného území obce podél hlavní průjezdní (zároveň obslužné) komunikace.

#### **Hlavní cíle rozvoje území obce, jsou naplněny takto:**

- při zachování základní prostorové kompozice a při respektování požadavků na ochranu přírodních a kulturních hodnot jsou řešeny územní rozvojové potřeby obce tak, aby byly vytvořeny podmínky pro harmonický rozvoj celého správního území obce,
- na základě vytipování vhodných ploch jsou vytvářeny územní podmínky pro rozvoj bydlení, rekreace, občanského vybavení, výroby a pro ochranu a rozvoj sídelní zeleně,
- je doplněna a optimalizována koncepce rozvoje dopravní a technické infrastruktury,
- při stanovování celkové koncepce rozvoje území bylo vycházeno z obecných zásad ochrany přírody a krajiny (konkretizovaných v Plánu péče o Chráněnou krajinnou oblast Broumovsko na období 2003 – 2012).

#### **Pro postupné plnění těchto cílů se především:**

- stanovuje urbanistická koncepce,
- navrhuje hlavní, přípustné, případně podmíněné funkční využití nových ploch a jejich uspořádání včetně stanovení základní regulace,
- stanovují základní předpoklady a podmínky pro zkvalitnění životního prostředí v obci,
- vymezují hranice zastavitelných ploch a ploch přestavby.

### **KONCEPCE OCHRANY A ROZVOJE HODNOT ÚZEMÍ OBCE**

---

#### **Přírodní hodnoty**

ÚP vytváří optimální podmínky pro ochranu všech přírodních hodnot v území, které v zásadě respektuje a je s nimi koordinován.

Ve spolupráci s orgány ochrany přírody Královéhradeckého kraje, Městského úřadu v Broumově, Správou chráněné krajinné oblasti Broumovsko a Obecním úřadem Adršpach je nutno chránit přírodní a krajinářské hodnoty a posilovat ekologickou stabilitu území.

### **Kulturní hodnoty**

Je nutno chránit kulturní hodnoty, zejména nemovité kulturní památky zapsané v Ústředním seznamu kulturních památek (ÚSKP) České republiky a akceptovat celé území obce jako území s archeologickými nálezy.

### **Civilizační hodnoty**

Historicky vzniklá prostorová kompozice sídel a komunikační síť je respektována a postupně bude doplňována využíváním vymezených ploch změn. Tyto plochy budou využívány tak, aby bylo vytvořeno příjemné prostředí pro místní obyvatele i návštěvníky při vazbě na historické tradice obce s využitím lokálních zvyklostí.

**Na základě vyhodnocení územních a věcných souvislostí, přírodních, kulturních a civilizačních hodnot je vhodné vymezovat v území naučné stezky ke zvýšení povědomí veřejnosti a pro zvýšení nabídky produktů cestovního ruchu, a to především ve vazbě na území sousedního města Teplice nad Metují.**



**I.1.c) Urbanistická koncepce včetně vymezení zastavitelných ploch, ploch přestavby a systému sídelní zeleně včetně vymezení ploch a koridorů územních rezerv a stanovení možného budoucího využití, včetně podmínek pro jeho prověření; vymezení ploch, ve kterých je prověření změn jejich využití územní studií podmínkou pro rozhodování**

## URBANISTICKÁ KONCEPCE

- Historicky vzniklá urbanistická kompozice sídel bude zachována a dále rozvíjena funkcemi bydlení, občanského vybavení a rekreace, výroby a skladování, a to v rozsahu zobrazeném v grafické části ÚP. Tyto plochy jsou vymezeny převážně v úzké návaznosti na ZÚ.
- Stávající plochy smíšené obytné s venkovskou zástavbou jsou doplněny rozvojovými záměry, které doplňují současně zastavěné území, nebo na něj bezprostředně navazují. Jejich počet a velikost je podložena také rozbohem sociodemografických podmínek.
- Plochy občanského vybavení jsou v současné době stabilizované, předpokládá se rozvoj ve veřejné infrastruktuře, komerčních zařízeních malých a středních a tělovýchovných a sportovních zařízeních.
- Stávající plochy staveb pro rodinnou rekreaci je možno považovat za stabilizované, rozvoj se předpokládá v plochách staveb pro rodinnou rekreaci a v plochách se specifickým využitím (pro agroturistiku).
- Plochy areálů stávající zemědělské výroby a i ostatních výrobních i nevýrobních podnikatelských subjektů, které jsou součástí ploch výroby a skladování, smíšených obytných venkovských ploch a ploch občanského vybavení - komerční zařízení malá a střední jsou stabilizované. Navrhované jsou plochy pro rozvoj výroby a skladování – lehký průmysl a plochy pro rozvoj občanského vybavení - komerčních zařízení malých a středních.
- Systém sídelní zeleně tvoří kvalitní plochy stávající vzrostlé zeleně zastoupené v rámci všech ploch. Předpokládá se průběžná obnova a doplňování.
- Celkovou urbanistickou koncepcí dotváří dopravní a technická infrastruktura, která je rovněž doplňována novými zastavitelnými plochami s cílem zabezpečení udržitelného rozvoje území.
- Plocha územních rezerv (pro občanské vybavení - komerční zařízení malá a střední) je navržena v části obce Dolní Adršpach, plochy přestavby jsou navrženy v obou částech obce a navazují na zastavěné nebo zastavitelné území.

## VYMEZENÍ ZASTAVITELNÝCH PLOCH

ÚP vymezuje následující plochy s rozdílným využitím v území:

### Plochy smíšené obytné – venkovské (SV)

k.ú. Dolní Adršpach: Z16, Z18, Z19, Z21 – Z31, Z51, Z52

k.ú. Horní Adršpach: Z1 – Z15, Z53

**Plochy rekreace** – plochy staveb pro rodinnou rekreaci (RI)

k.ú. Dolní Adršpach: Z17, Z20, Z49, Z54

– se specifickým využitím (RX)

k.ú. Dolní Adršpach: Z32

**Plochy občanského vybavení** – veřejná infrastruktura (OV)

k.ú. Dolní Adršpach: Z33

– komerční zařízení malá a střední (OM)

k.ú. Dolní Adršpach Z36, Z55

k.ú. Horní Adršpach Z34, Z35

– tělovýchovná a sportovní zařízení (OS)

k.ú. Dolní Adršpach Z37

**Plochy výroby a skladování** – lehký průmysl (VL)

k.ú. Horní Adršpach: Z50

**Plochy dopravní infrastruktury** – silniční (DS)

k.ú. Dolní Adršpach Z39 – Z44

k.ú. Horní Adršpach Z38

– železniční (DZ)

k.ú. Dolní Adršpach Z45

**Plochy technické infrastruktury** – inženýrské sítě (TI)

k.ú. Dolní Adršpach Z46

---

## **VYMEZENÍ PLOCH PŘESTAVBY**

**Plochy smíšené obytné** – venkovské (SV);

k.ú. Dolní Adršpach: P1

**Plochy občanského vybavení** – komerční zařízení malá a střední (OM)

k.ú. Dolní Adršpach: P5a, P5b, P6

k.ú. Horní Adršpach: P2 – P4

**Plochy občanského vybavení** – se specifickým využitím (OX)

k.ú. Dolní Adršpach: P7

**Plocha dopravní infrastruktury** – silniční (DS)

k.ú. Dolní Adršpach: P8

---

**VYMEZENÍ SYSTÉMU SÍDELNÍ ZELENĚ**

**Plochy veřejných prostranství** – veřejná zeleň (ZV)

k.ú. Dolní Adršpach: Z48

**Plochy zeleně** – soukromá a vyhrazená (ZS)

k.ú. Horní Adršpach: Z47

– ochranná a izolační (ZO)

k.ú. Dolní Adršpach: K12 – K14

k.ú. Horní Adršpach: K9 – K11

---

**VYMEZENÍ SYSTÉMU ÚZEMNÍCH REZERV**

**Plochy občanského vybavení** – komerční zařízení malá a střední (OM)

k.ú. Dolní Adršpach: R1

Do doby vymezení plochy změny nebude současné využití měněno způsobem, který by znemožnil prověřované využití.

Podmínky využití: koordinace konkretizovaného způsobu využití se zájmy ochrany přírody a krajiny.

---

**VYMEZENÍ PLOCH, VE KTERÝCH JE PROVĚŘENÍ ZMĚN JEJICH VYUŽITÍ ÚZEMNÍ STUDIÍ PODMÍNKOU PRO ROZHODOVÁNÍ**

V ÚP se vymezuje plocha Z20, pro kterou je nutné pořídit územní studii, která podrobněji prověří možnosti a stanoví podmínky pro využití plochy.

Pro pořízení územní studie, její projednání, pro její schválení pořizovatelem a vložení dat o této studii do evidence územně plánovací činnosti se stanovuje lhůta 4 roky ode dne nabytí účinnosti opatření obecné povahy Územní plán Adršpach.

## **I.1.d) Koncepce veřejné infrastruktury, včetně podmínek pro její umístování**

### **I.1.d.1) DOPRAVNÍ INFRASTRUKTURA**

#### **I.1.d.1.1) SILNIČNÍ DOPRAVA**

##### **Silniční síť**

Územím jsou vedeny pouze silnice III. třídy, které jsou ve svých trasách plně stabilizovány. Pouze u silnice III/30110 se navrhuje pro zlepšení bezpečnosti pěšího provozu doplnění chybějících úseků chodníků mezi Horním a Dolním Adršpachem.

##### **Síť ostatních veřejných komunikací**

Nové obslužné komunikace navazují na stávající a budou realizovány vždy pouze v souvislosti se zpřístupněním nově navrhovaných ploch zástavby.

Budou provedeny úpravy (modernizace) současných přístupových komunikací ke stávající i nově uvažované zástavbě, především jde o zkvalitnění jejich povrchů.

##### **Odstavná a parkovací stání**

Odstavná stání u nové zástavby musí být řešena v rámci vlastních ploch nebo vlastních objektů. Stejně tak i parkovací nároky jednotlivých podniků a zařízení. Pro veřejnou potřebu se vymezují nové plochy tohoto charakteru při silnici III/30110, a to naproti zámku, rozšíření stávajících ploch se vymezuje v Dolním Adršpachu a při navrhované železniční zastávce v Bučnici.

#### **I.1.d.1.2) ŽELEZNIČNÍ DOPRAVA**

Regionální trať č. 047 Teplice nad Metují – Trutnov s železniční stanicí Adršpach a zastávkou Horní Adršpach je ve své trase plně stabilizována a u ní je pouze vymezena plocha pro navrhovanou zastávku v prostoru Bučnice.

### **I.1.d.2) TECHNICKÁ INFRASTRUKTURA**

#### **I.1.d.2.1) ZÁSOBOVÁNÍ VODOU**

Obec Adršpach má realizován obecní vodovod. Vodovodní síť je respektována.

Vydatnost zdrojů vody je dostatečná a je schopna pokrýt nárůst spotřeby vody se stoprocentní zabezpečeností.

Stabilizované plochy i plochy změn budou zásobovány pitnou vodou ze stávající vodovodní sítě a jejího rozšíření.

Nouzové zásobování pitnou vodou bude řešeno cisternami z jiného zdroje a zvýšeným dovozem balené pitné vody.

Zabezpečení zastavitelných ploch požární vodou bude zajištěno pomocí požárních hydrantů osazených na vodovodní síti a z místních vodních toků a ploch stejně, jako tomu bude i nadále u ploch stabilizovaných.

#### **I.1.d.2.2) ZNEŠKODŇOVÁNÍ ODPADNÍCH VOD**

V Horním Adršpachu je vybudována oddílná kanalizační síť. Splaškové odpadní vody jsou kanalizací přiváděny na mechanicko-biologickou ČOV. Tento systém bude nadále zachován a rozvíjen.

V Dolním Adršpachu není vybudována soustavná kanalizační síť a centrální ČOV. Odpadní vody jsou odváděny do septiků s odtokem do povrchových vod a do bezodtokých jímek. Vymezuji se území s možností napojení na kanalizaci a plocha centrální ČOV.

Zbývající odpadní vody, které nebude možné svést do kanalizace, budou zneškodňovány v rekonstruovaných stávajících nepropustných jímkách na vyvážení, v nově vybudovaných jímkách, ve stávajících septicích doplněných o zemní filtry a dále v domovních ČOV, které budou mít vypouštění do recipientu s celoročním průtokem. Odpadní vody z jímek a septiků budou odváženy k zneškodnění na ČOV Teplice nad Metují.

#### **I.1.d.2.3) ZÁSOBOVÁNÍ ELEKTRICKOU ENERGIÍ, ELEKTROROZVODY**

##### Zajištění výhledového příkonu

Zásobování řešeného území elektrickou energií zůstane i ve výhledu nezměněno z TR 110/35 kV Police nad Metují systémem 35 kV odbočkami z vedení VN 310. Navrhovaný rozvoj obce si vyžádá posílení transformačního výkonu, realizaci šesti elektrických stanic 35/0,4 kV. U některých stávajících elektrických stanic bude zvýšen instalovaný transformační výkon.

##### Rozvod systému VN

Stávající systém řešený nadzemním vedením bude zachován a rozšiřován dle potřeby odběru. K většímu rozšíření systému VN dojde pouze při realizaci VN přípojky k výhledové stanici T2 v Dolním Adršpachu. Napojení ostatních navrhovaných TS na systém VN je malého rozsahu. Vymezuje se trasa pro přeložení nadzemního elektrického vedení VN v k.ú. Horní Adršpach.

#### **I.1.d.2.4) ZÁSOBOVÁNÍ PLYNEM**

Rozvod plynu není v řešeném území realizován ani navrhován.

#### **I.1.d.2.5) TELEKOMUNIKACE**

Trasy kabelových telekomunikačních vedení budou respektovány.

#### **I.1.d.2.6) NAKLÁDÁNÍ S ODPADY**

Koncepce nakládání s odpady bude nadále zachována. Komunální odpad je svážen na řízené skládky mimo řešené území. Toxický a nebezpečný odpad je sbírán několikrát ročně ve sběrných dnech. Tříděný odpad je sbírán do přistavených kontejnerů (sklo a plasty). Systém skladování statkových hnojiv a hospodaření s nimi je třeba zabezpečit proti průsakům do podzemních vod a splachům do vod povrchových.

#### **I.1.d.3) OBČANSKÉ VYBAVENÍ**

---

Stabilizované plochy občanského vybavení využívané pro veřejnou infrastrukturu, komerční zařízení malá a střední a plochy pro tělovýchovná a sportovní zařízení budou respektovány.

Koncepce ÚP vymezuje plochy pro rozvoj občanského vybavení – veřejnou infrastrukturu, komerční zařízení malá a střední a plochy pro tělovýchovná a sportovní zařízení. Rozvoj občanského vybavení je možný také v rámci ploch bydlení, smíšených obytných venkovských, rekreace, výroby a skladování.

#### **I.1.d.4) VEŘEJNÁ PROSTRANSTVÍ**

---

Všechny prostory přístupné každému bez omezení sloužící obecnému užívání, vymezené platnou legislativou, jsou součástí jednotlivých ploch s rozdílným způsobem využití vymezených v zastavěném území.

Jejich rozšíření je navrhováno v rámci vymezených zastavitelných ploch a samostatně v ploše veřejné zeleně v k.ú. Dolní Adršpach (Z48).

**I.1.e) Koncepce uspořádání krajiny včetně vymezení ploch a stanovení podmínek pro změny v jejich využití, územní systém ekologické stability, prostupnost krajiny, protierozní opatření, ochrana před povodněmi, rekreace, dobývání nerostů a podobně**

## **KONCEPCE USPOŘÁDÁNÍ KRAJINY VČETNĚ VYMEZENÍ PLOCH PRO ZMĚNY V JEJÍM VYUŽITÍ**

V území bude respektována oblast krajinného rázu 2 – Broumovsko, podoblast 2b - Policko s mírně převažujícím typem lesozemědělské krajiny nad typem krajiny skalních měst.

Při využití krajiny a nově navržených rozvojových ploch budou respektována měřítka krajiny, jednotlivých staveb a dominant. Zároveň budou uchovány průhledy krajinou a navržena rozptýlená zeleň pro členění zemědělské krajiny. Nebude navrženo nové urbanizované území. Nové rozvojové plochy budou navazovat především na zastavěné území.

### **Plochy vodní a vodohospodářské – plochy vodní a vodohospodářské (W)**

Vodní toky a plochy budou udržovány v k. ú. Dolní a Horní Adršpach v přírodním stavu. Všechny vodní toky a plochy budou pravidelně udržovány a čištěny.

V území se vymezují:

K1 – K3 plocha vodní a vodohospodářská (k.ú. Horní Adršpach)

V území se vymezují:

K4 – K8 plocha vodní a vodohospodářská (k.ú. Dolní Adršpach)

### **Plochy smíšené nezastavěného území – plochy smíšené nezastavěného území (NS)**

Územní plán respektuje a chrání rozptýlenou krajinnou zeleň, především na plochách ostatní neplodné půdy.

V území se vymezují plochy (NS) charakteru přírodního a vodohospodářského (pv):

K15 plocha smíšená nezastavěného území (k.ú. Dolní Adršpach)

### **Plochy zemědělské – plochy zemědělské (NZ)**

Územní plán považuje plochy zemědělské - strukturu zemědělského půdního fondu (ZPF) za stabilizovanou. Výjimečně se vynětí ze ZPF povoluje jen na zastavitelných plochách a pro realizaci opatření ÚSES.

### **Plochy lesní – plochy lesní (NL)**

Územní plán považuje lesní plochy – pozemky určené k plnění funkcí lesa (PUPFL) za stabilizované a respektuje je.

Pro zalesnění se navrhují plochy:

K16 – K18 v k.ú. Dolní Adršpach

### **Podmínky pro změny využití ploch**

Mimo hranice zastavěného a zastavitelného území lze v rámci pozemkových úprav měnit využití u uvedených kultur bez nutnosti změny územního plánu po projednání dle platných právních předpisů následujícím způsobem:

- z orné půdy na zahradu, louku a pastvinu, vodní plochu, pozemek určený k plnění funkcí lesa,
- ze zahrady na ornou půdu, louku a pastvinu, vodní plochu, pozemek určený k plnění funkcí lesa,
- z louky a pastviny na ornou půdu, zahradu, vodní plochu, pozemek určený k plnění funkcí lesa,
- z vodní plochy na ornou půdu, zahradu, louku a pastvinu, pozemek určený k plnění funkcí lesa,
- z pozemků určených k plnění funkcí lesa na ornou půdu, zahradu, louku a pastvinu, vodní plochu,
- pro zajištění přístupu k pozemkům je možné vybudovat účelové komunikace na orné půdě, zahradě, louce a pastvině, vodní ploše, pozemcích určených k plnění funkcí lesa.

Mimo pozemkových úprav lze bez nutnosti změny územního plánu se souhlasem příslušného dotčeného orgánu:

- měnit vzájemně kategorii (kulturu) pozemků zahrnutých do ZPF,
- zřizovat na plochách ZPF a PUPFL drobné vodní plochy,
- pro zajištění přístupu k pozemkům vybudovat účelové komunikace na orné půdě, zahradě, trvalém travním porostu, vodní ploše, lesním pozemku.

## **ÚZEMNÍ SYSTÉM EKOLOGICKÉ STABILITY**

Plochy prvků ÚSES – biocentrum nadregionálního významu NR BC 46 Adršpašské skály, biocentrum regionálního významu 1637 Krupná hora, biocentra lokálního významu LBC 93/1, 94/2, 95/3, 96/4, 97/5, 100/8, 101/9, 102/11, 103/12, 104/13, 304/14, 324/10, osy biokoridorů nadregionálního významu K 28 MB, K 94 B, biokoridory regionálního významu RK H031, RK H032, biokoridory lokálního významu 18, 20, 21, 22, 23, 24, 25 a 26 jsou trvale nezastavitelné plošnou zástavbou. Liniové plochy infrastruktury a veřejných staveb budou projektovány a umístovány tak, aby neohrozily trvalou funkčnost jednotlivých prvků ÚSES. Na skladebních prvcích ÚSES a v jejich blízkosti je nutné vyloučit činnosti, které by mohly vést k trvalému ochuzení druhové bohatosti, ke snížení ekologické stability a narušení funkčnosti. Veškeré zásahy (včetně údržby) musí být podřízeny zájmu o funkčnost o ÚSES a musí být koordinovány s příslušným orgánem ochrany přírody.

Na plochách prvků ÚSES a v jejich blízkosti je nutné vyloučit činnosti, které by mohly vést k ochuzení druhové bohatosti a snížení ekologické stability. Veškeré zásahy (včetně údržby) musí být podřízeny zájmu o funkčnost ÚSES a musí být koordinovány s příslušným orgánem ochrany přírody.



Zastavěné území a zastavitelné plochy ležící v prvcích ÚSES nebudou oplocovány. Výjimku lze udělit pouze pro oplocení ploch nezbytně nutných pro chov domácích zvířat, pěstování zeleniny apod. Tato oplocení nesmí narušovat funkci dotčeného prvku ÚSES.

Do úprav v rámci ploch prvků ÚSES budou používány výhradně domácí dřeviny a byliny odpovídající daným stanovištním podmínkám.

## **PROSTUPNOST KRAJINY**

---

### **Dopravní prostupnost**

Pro účel dopravní prostupnosti turistického a rekreačního charakteru bude nadále využívána hustá síť tras a stezek pro nemotoristickou dopravu, kterou je třeba akceptovat a nadále rozvíjet.

### **Biologická prostupnost**

Biologická prostupnost území je mírně omezená. Zlepšování biologické prostupnosti bude zajištěno postupným dotvářením plné funkčnosti všech prvků ÚSES a pravidelnou péčí o jednotlivé segmenty. Ve vodních tocích budou odstraňovány překážky bránící migraci.

## **PROTIEROZNÍ OPATŘENÍ**

---

Podél levostranného přítoku Adršpašského potoka v k.ú. Dolní Adršpach se vymezuje plocha protierozních opatření (K15).

## **OCHRANA PŘED POVODNĚMI**

---

V území obce se vymezují další vodní plochy s cílem zdržení odtoku povrchových vod a snížení povodňového nebezpečí na vodním toku Adršpašský potok a na jeho levostranných a pravostranných přítocích. V k.ú. Horní Adršpach plochy K1 – K3, v k.ú. Dolní Adršpach plochy K4 – K8.

## **REKREACE**

---

Stávající plochy rekreace - plochy staveb pro rodinnou rekreaci, které jsou součástí ploch rekreace, ale i ploch smíšených obytných – venkovských, je možno považovat za stabilizované. Nové plochy staveb pro rodinnou rekreaci jsou navrženy na plochách Z17, Z20 a Z49 (k.ú. Dolní Adršpach). Plocha rekreace se specifickým využitím (pro agroturistiku) je navržena na ploše Z32 (k.ú. Dolní Adršpach). Rozvoj rodinné rekreace je možný také v rámci ploch smíšených obytných venkovských.

## **DOBÝVÁNÍ NEROSTŮ**

---

Plochy pro dobývání nerostů se v území nevyskytují, ani nenavrhují.

**I.1.f) Stanovení podmínek pro využití ploch s rozdílným způsobem využití s určením převažujícího účelu využití (hlavní využití), přípustného využití, nepřípustného využití, popřípadě podmíněně přípustného využití těchto ploch a stanovení podmínek prostorového uspořádání, včetně základních podmínek ochrany krajinného rázu**

ÚP Adršpach respektuje stávající členění území obce a plochy s rozdílným způsobem využití pokrývající celé řešené území.

ÚP Adršpach vymezuje tyto základní druhy ploch s rozdílným způsobem využití (kód je uveden pouze, pokud jsou vymezovány plochy změn):

- plochy bydlení – v bytových domech (BH),
- plochy smíšené obytné – venkovské (SV),
- plochy rekreace – plochy staveb pro rodinnou rekreaci (RI),
- plochy rekreace – se specifickým využitím (RX),
- plochy občanského vybavení – veřejná infrastruktura (OV),
- plochy občanského vybavení – komerční zařízení malá a střední (OM),
- plochy občanského vybavení – tělovýchovná a sportovní zařízení (OS),
- plochy občanského vybavení – se specifickým využitím (OX),
- plochy výroby a skladování – lehký průmysl (VL),
- plochy výroby a skladování – zemědělská výroba (VZ),
- plochy dopravní infrastruktury – silniční (DS),
- plochy dopravní infrastruktury – železniční (DZ),
- plochy technické infrastruktury – inženýrské sítě (TI),
- plochy vodní a vodohospodářské – plochy vodní a vodohospodářské (W),
- plochy veřejných prostranství – veřejná zeleň (ZV),
- plochy zeleně – soukromá a vyhrazená (ZS),
- plochy zeleně – ochranná a izolační (ZO),
- plochy smíšené nezastavěného území – plochy smíšené nezastavěného území (NS) – charakteru přírodního a vodohospodářského (pv)
- plochy zemědělské – plochy zemědělské (NZ),
- plochy lesní – plochy lesní (NL).

Z hlediska časového horizontu využití ploch sledovaného u ploch s rozdílným způsobem využití se jedná o:

- plochy stabilizované (v ploše není navržena změna využití),
- plochy změn (je navržena budoucí změna využití – Z=zastavitelná plocha, – K=plocha změny v krajině),
- plochy územních rezerv (je navrženo územní hájení pro uvažovaný způsob využití – R).

## **PODMÍNKY PRO VYUŽITÍ PLOCH S ROZDÍLNÝM ZPŮSOBEM VYUŽITÍ**

---

### **Plochy bydlení – v bytových domech (BH)**

Hlavní využití:

- bydlení v bytových domech.

Přípustné využití:

- stavby technické a dopravní infrastruktury související s hlavním a přípustným využitím a liniové stavby veřejné technické infrastruktury,
- občanské vybavení (vzdělávání a výchova, sociální stavby, péče o rodinu, zdravotní služby, kultura, ochrana obyvatelstva, obchodní prodej, tělovýchova a sport, ubytování, stravování, služby),
- zeleň,
- veřejná prostranství.

Nepřípustné využití:

- stavby, zařízení a činnosti neuvedené a nesouvisející s hlavním, přípustným a podmíněně přípustným využitím.

Podmíněně přípustné využití:

- není stanoveno.

Podmínky prostorového uspořádání:

- míra využití (zastavění) – max. 50 %,
- výšková hladina zástavby – max. 18 m.

### **Plochy smíšené obytné – venkovské (SV)**

Hlavní využití:

- bydlení v rodinných domech,
- rodinná rekreace.

Přípustné využití:

- stavby technické a dopravní infrastruktury související s hlavním a přípustným využitím a liniové stavby veřejné technické infrastruktury,
- občanské vybavení (vzdělávání a výchova, sociální stavby, péče o rodinu, zdravotní služby, kultura, ochrana obyvatelstva, obchodní prodej, tělovýchova a sport, ubytování, stravování, služby),
- zeleň,
- veřejná prostranství; u zastavitelných ploch větších než 2 ha v rozsahu min. 10 %.

**Nepřípustné využití:**

- stavby, zařízení a činnosti neuvedené a nesouvisející s hlavním a přípustným využitím.

**Podmíněně přípustné využití:**

- není stanoveno.

**Podmínky prostorového uspořádání:**

- míra využití (zastavění) – max. 40 %,
- výšková hladina zástavby – max. 12,5 m.

**Plochy rekreace – plochy staveb pro rodinnou rekreaci (R1)**

**Hlavní využití:**

- individuální rodinná rekreace.

**Přípustné využití:**

- bydlení v rodinných domech,
- občanské vybavení (přechodné ubytování, tělovýchova a sport),
- stavby technické a dopravní infrastruktury související s hlavním a přípustným využitím a liniové stavby veřejné technické infrastruktury,
- zeleň.

**Nepřípustné využití:**

- stavby, zařízení a činnosti neuvedené a nesouvisející s hlavním a přípustným využitím.

**Podmíněně přípustné využití:**

- není stanoveno.

**Podmínky prostorového uspořádání:**

- míra využití (zastavění) – max. 30 %,
- výšková hladina zástavby – max. 9 m, v ploše Z20 se připouští pouze rozvolněná jednopodlažní zástavba.

**Další podmínky využití:**

- v plochách zasahujících do ochranného pásma dráhy budou stavby umístovány v souladu s podmínkami příslušného drážního úřadu.

### **Plochy rekreace – se specifickým využitím (RX)**

Hlavní využití:

- rekreace charakteru agroturistiky.

Přípustné využití:

- zájmový extenzivní chov zvířectva v přírodních podmínkách,
- stavby technické a dopravní infrastruktury související s hlavním a přípustným využitím a liniové stavby veřejné technické infrastruktury,
- občanské vybavení (vzdělání a výchova, zdravotní služby, obchodní prodej, tělovýchova a sport, ubytování, stravování, služby),
- zeleň,
- vodní plochy.

Nepřípustné využití:

- stavby, zařízení a činnosti neuvedené a nesouvisející s hlavním a přípustným využitím.

Podmíněně přípustné využití:

- není stanoveno.

Podmínky prostorového uspořádání:

- míra využití (zastavění) – max. 30 %,
- výšková hladina zástavby – max. 9 m.

### **Plochy občanského vybavení – veřejná infrastruktura (OV)**

Hlavní využití:

- občanské vybavení charakteru veřejné infrastruktury (vzdělávání a výchova, sociální služby, péče o rodinu, zdravotní služby, kultura, ochrana obyvatelstva a veřejná správa).

Přípustné využití:

- občanské vybavení (obchodní prodej, tělovýchova a sport, ubytování, stravování, služby),
- bydlení v rámci staveb hlavního využití,
- stavby technické a dopravní infrastruktury související s hlavním a přípustným využitím a liniové stavby veřejné technické infrastruktury,
- zeleň,
- veřejná prostranství.

Nepřípustné využití:

- stavby, zařízení a činnosti neuvedené a nesouvisející s hlavním a přípustným využitím.

Podmíněně přípustné využití:

- není stanoveno.

Podmínky prostorového uspořádání:

- míra využití (zastavění) – max. 60 %, v plochách změn max. 40 %,
- výšková hladina zástavby – max. 12,5 m.

### **Plochy občanského vybavení – komerční zařízení malá a střední (OM)**

Hlavní využití:

- občanské vybavení komerčního charakteru (obchodní prodej, ubytování, stravování, služby, v ploše Z36 pouze ubytování a stravování).

Přípustné využití:

- občanské vybavení (kultura, tělovýchova a sport),
- stavby technické a dopravní infrastruktury související s hlavním a přípustným využitím a liniové stavby veřejné technické infrastruktury,
- bydlení v rámci staveb hlavního využití,
- zeleň.

Nepřípustné využití:

- stavby, zařízení a činnosti neuvedené a nesouvisející s hlavním a přípustným využitím.

Podmíněně přípustné využití:

- není stanoveno.

Podmínky prostorového uspořádání:

- míra využití (zastavění) – max. 60 %, v plochách změn max. 40 %,
- výšková hladina zástavby – max. 12,5 m.

### **Plochy občanského vybavení – tělovýchovná a sportovní zařízení (OS)**

Hlavní využití:

- občanské vybavení (tělovýchova a sport).

Přípustné využití:

- občanské vybavení (vzdělávání a výchova, zdravotní služby, kultura, obchodní prodej, stravování, služby),
- stavby technické a dopravní infrastruktury související s hlavním a přípustným využitím a liniové stavby veřejné, dopravní a technické infrastruktury,
- zeleň,
- rekreační vodní plochy.

Nepřípustné využití:

- stavby, zařízení a činnosti neuvedené a nesouvisející s hlavním a přípustným využitím.

Podmíněně přípustné využití:

- není stanoveno.

Podmínky prostorového uspořádání:

- míra využití (zastavění) – max. 10 %,
- výšková hladina zástavby – max. 9 m, v ploše Z37 a sousední ploše stabilizované nepřipustit nadzemní stavby, které by svým hmotovým řešením narušily výhledy na Skalní město.

### **Plochy občanského vybavení – se specifickým využitím (OX)**

Hlavní využití:

- občanské vybavení (zdravotní služby, lázeňství).

Přípustné využití:

- občanské vybavení (vzdělávání a výchova, kultura, obchodní prodej, tělovýchova a sport, ubytování, stravování, služby),
- stavby technické a dopravní infrastruktury související s hlavním a přípustným využitím a liniové stavby veřejné technické infrastruktury,
- bydlení v rámci staveb hlavního využití,
- zeleň,
- vodní plochy.

Nepřípustné využití:

- stavby, zařízení a činnosti neuvedené a nesouvisející s hlavním a přípustným využitím.

Podmíněně přípustné využití:

- není stanoveno.

Podmínky prostorového uspořádání:

- míra využití (zastavění) – max. 40 %,
- výšková hladina zástavby – max. 10,5 m.

### **Plochy výroby a skladování – lehký průmysl (VL)**

Hlavní využití:

- výroba a skladování, jejíž negativní vliv nad mez pro sousední plochy přípustnou nepřekračuje hranici vymezené plochy.

Přípustné využití:

- stavby technické a dopravní infrastruktury související s hlavním a přípustným využitím a liniové stavby veřejné technické infrastruktury,
- občanské vybavení (obchodní prodej, stravování, služby),

- bydlení v rámci staveb hlavního využití,
- zeleň.

Nepřípustné využití:

- stavby, zařízení a činnosti neuvedené a nesouvisející s hlavním a přípustným využitím.

Podmíněně přípustné využití:

- není stanoveno.

Podmínky prostorového uspořádání:

- míra využití (zastavění) – max. 80 %,
- výšková hladina zástavby – zachovat současnou hladinu staveb.

### **Plochy výroby a skladování – zemědělská výroba (VZ)**

Hlavní využití:

- zemědělská výroba a skladování.

Přípustné využití:

- výroba a skladování, jejichž negativní vliv nad mez přípustnou pro sousední plochy smíšené obytné venkovské nepřekračuje hranici vymezené plochy,
- občanské vybavení (obchodní prodej, služby),
- stavby technické a dopravní infrastruktury související s hlavním a přípustným využitím a liniové stavby veřejné technické infrastruktury,
- zeleň.

Nepřípustné využití:

- stavby, zařízení a činnosti neuvedené a nesouvisející s hlavním a přípustným využitím.

Podmíněně přípustné využití:

- není stanoveno.

Podmínky prostorového uspořádání:

- míra využití (zastavění) – max. 70 %,
- výšková hladina zástavby – zachovat současnou hladinu staveb.

### **Plochy dopravní infrastruktury – silniční (DS)**

Hlavní využití:

- silniční doprava na pozemcích silnic III. třídy, místních a ostatních komunikací,
- ostatní plochy pro dopravu (parkoviště, odstavné plochy), chodníky.

Přípustné využití:

- liniové stavby technické infrastruktury,



- zeleň,
- veřejná prostranství.

Nepřípustné využití:

- stavby, zařízení a činnosti neuvedené a nesouvisející s hlavním a přípustným využitím.

Podmíněně přípustné využití:

- není stanoveno.

Podmínky prostorového uspořádání:

- nejsou stanoveny.

### **Plochy dopravní infrastruktury - železniční (DZ)**

Hlavní využití:

- železniční doprava.

Přípustné využití:

- liniové stavby dopravní a technické infrastruktury,
- občanské vybavení (obchodní prodej, stravování, služby),
- zeleň.

Nepřípustné využití:

- stavby, zařízení a činnosti neuvedené a nesouvisející s hlavním, a přípustným využitím.

Podmíněně přípustné využití:

- není stanoveno.

Podmínky prostorového uspořádání ploch změn:

- nejsou stanoveny.

### **Plochy technické infrastruktury - inženýrské sítě (TI)**

Hlavní využití:

- technická infrastruktura.

Přípustné využití:

- dopravní infrastruktura související s hlavním využitím,
- zeleň.

Nepřípustné využití:

- stavby, zařízení a činnosti neuvedené a nesouvisející s hlavním a přípustným využitím.

Podmíněně přípustné využití:

- není stanoveno.

Podmínky prostorového uspořádání:

- nejsou stanoveny.

### **Plochy vodní a vodohospodářské – plochy vodní a vodohospodářské (W)**

Hlavní využití:

- vodohospodářské využití (stabilizace odtokových poměrů v krajině, akumulace vody a odvádění povrchových vod),
- protipovodňová a protierozní ochrana území.

Přípustné využití:

- liniové stavby veřejné dopravní a technické infrastruktury,
- založení prvků územního systému ekologické stability.

Nepřípustné využití:

- stavby, zařízení a činnosti neuvedené a nesouvisející s hlavním a přípustným využitím.

Podmíněně přípustné využití:

- není stanoveno.

Podmínky prostorového uspořádání:

- nejsou stanoveny.

### **Plochy veřejných prostranství – veřejná zeleň (ZV)**

Hlavní využití:

- veřejně přístupná zeleň.

Přípustné využití:

- zpevněné plochy, vodní plochy, parkové úpravy,
- občanské vybavení (tělovýchova a sport),
- prvky drobné architektury a mobiliář pro relaxaci,
- stavby dopravní a technické infrastruktury související s hlavním nebo přípustným využitím a liniové stavby veřejné technické infrastruktury.

Nepřípustné využití:

- stavby, zařízení a činnosti neuvedené a nesouvisející s hlavním a přípustným využitím.

Podmíněně přípustné využití:

- není stanoveno.

Podmínky prostorového uspořádání:

- míra využití (zastavění) - max. 10 %,
- výšková hladina zástavby – max. 5 m.

### **Plochy zeleně – soukromá a vyhrazená (ZS)**

Hlavní využití:

- zeleň s omezeným přístupem veřejnosti.

Přípustné využití:

- zahrádkářství a chovatelství,
- liniové stavby technické infrastruktury,
- vodní plochy.

Nepřípustné využití:

- stavby, zařízení a činnosti neuvedené a nesouvisející s hlavním a přípustným využitím.

Podmíněně přípustné využití:

- není stanoveno.

Podmínky prostorového uspořádání:

- míra využití (zastavění) - max. 5 %,
- výšková hladina zástavby – max. 5 m.

**Plochy zeleně – ochranná a izolační (ZO)**

Hlavní využití:

- ochranná a izolační zeleň.

Přípustné využití:

- zpevněné plochy, vodní plochy,
- liniové stavby dopravní a technické infrastruktury.

Nepřípustné využití:

- stavby, zařízení a činnosti neuvedené a nesouvisející s hlavním a přípustným využitím.

Podmíněně přípustné využití:

- není stanoveno

Podmínky prostorového uspořádání:

- míra využití (zastavění) - max. 10 %,
- výšková hladina zástavby – není stanovena.

**Plochy smíšené nezastavěného území – smíšené nezastavěného území (NS) –**  
charakteru přírodního a vodohospodářského (pv)

Hlavní využití:

- protierozní a protipovodňová ochrana,
- krajinářské využití.

Přípustné využití:

- vodní plochy,
- zeleň,
- liniové stavby technické infrastruktury,
- stavby k vodohospodářským melioracím pozemků,
- prvky územního systému ekologické stability.

Nepřípustné využití:

- stavby, zařízení a činnosti neuvedené a nesouvisející s hlavním a přípustným využitím.

Podmíněně přípustné využití:

- není stanoveno.

Podmínky prostorového uspořádání:

- nejsou stanoveny.

### **Plochy zemědělské – plochy zemědělské (NZ)**

Hlavní využití:

- obhospodařování zemědělského půdního fondu.

Přípustné využití:

- liniové a plošné porosty pro ekologickou stabilizaci krajiny (remízky, meze, stromořadí apod.) jen dle územních systémů ekologické stability,
- stavby a zařízení technické vybavenosti odpovídající ustanovení § 9 odst. 2 zák. č. 334/1992 Sb., o ochraně ZPF,
- stavby k vodohospodářským melioracím pozemků,
- prvky územního systému ekologické stability.

Nepřípustné využití:

- stavby, zařízení a činnosti neuvedené a nesouvisející s hlavním, přípustným a podmíněně přípustným využitím.

Podmíněně přípustné využití:

- zalesnění pozemků,
- stavby a zařízení pro účely rekreace a cestovního ruchu sloužící veřejnému užívání (turistické a cyklistické stezky, informační systémy, odpočívadla),
- protierozní opatření,
- veřejná dopravní a technická infrastruktura,
- účelové komunikace.

Další podmínky využití:

- podmíněně přípustné využití může být uskutečněno v konkrétních případech pouze na základě souhlasu orgánu ochrany ZPF. Takové souhlasy nemusejí být vydány v případě nevhodnosti návrhu v jednotlivých konkrétních případech.

Podmínky prostorového uspořádání:

- nejsou stanoveny.

### **Plochy lesní – plochy lesní (NL)**

Hlavní využití:

- plnění funkcí lesa.

Přípustné využití:

- liniové stavby dopravní infrastruktury související s hlavním a přípustným využitím,
- stavby technické infrastruktury související s hlavním a přípustným využitím a liniové stavby veřejné technické infrastruktury,
- prvky územního systému ekologické stability,
- protierozní opatření,
- stavby k vodohospodářským melioracím pozemků,
- stavby a zařízení pro účely rekreace a cestovního ruchu sloužící veřejnému užívání (turistické a cyklistické stezky, informační systémy a odpočívadla).

Nepřípustné využití:

- stavby, zařízení a činnosti neuvedené a nesouvisející s hlavním přípustným využitím.

Podmíněně přípustné využití:

- není stanoveno.

Podmínky prostorového uspořádání:

- nejsou stanoveny.

## **ZÁKLADNÍ PODMÍNKY OCHRANY KRAJINNÉHO RÁZU**

Pro zachování krajinného rázu oblasti Broumovsko, podoblasti Policko, je třeba zachovat charakter a strukturu lesozemědělského typu krajiny a typu skalních měst.

Pro využití všech vymezených ploch s rozdílným způsobem využití se dále stanovují tyto podmínky:

- při výstavbě respektovat současnou prostorovou kompozici sídel s tím, že výšková hladina zástavby nesmí narušit krajinný ráz,
- do projektových dokumentací jednotlivých záměrů zahrnout jejich začlenění do krajiny (jednotlivé záměry budou respektovat urbanistický charakter území, harmonické měřítko) a navrhnout ozelenění,
- inženýrské sítě umisťovat přednostně pod zem,
- při výstavbě budov i výsadbě zeleně dbát na zachování tradičních výhledů a průhledů
- při realizaci staveb používat prostředky a technologie snižující negativní vliv na jednotlivé složky životního prostředí,
- realizaci staveb a opatření směřovat do období, které snižuje rizika střetu s předmětem ochrany chráněného území.

**I.1.g) Vymezení veřejně prospěšných staveb, veřejně prospěšných opatření, staveb a opatření k zajišťování obrany a bezpečnosti státu a ploch pro asanaci, pro které lze práva k pozemkům a stavbám vyvlastnit**

Pro dotčené území se nevymezují veřejně prospěšné stavby, veřejně prospěšná opatření, stavby ani opatření k zajišťování obrany a bezpečnosti státu či plochy pro asanaci.

**I.1.h) Vymezení dalších veřejně prospěšných staveb a veřejně prospěšných opatření, pro které lze uplatnit předkupní právo**

Pro dotčené území se nevymezují žádné veřejně prospěšné stavby ani veřejně prospěšná opatření, pro která lze uplatnit předkupní právo.

**I.1.i) Počet listů územního plánu a počet výkresů k němu připojené grafické části**

Textová část návrhu ÚP má celkem 26 listů.

Grafická část obsahuje 3 výkresy:

I.2.a. Výkres základního členění území	1 : 5 000
I.2.b.1. Hlavní výkres	1 : 5 000
I.2.b.2. Výkres technické infrastruktury	1 : 5 000